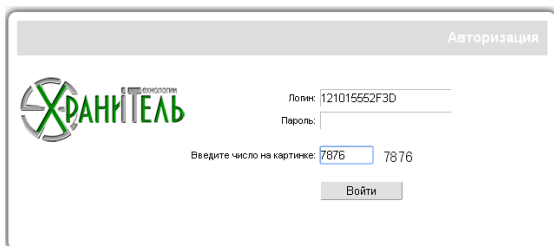


# Руководство пользователя WEB-оболочки абонента («ГХ-абонент»)

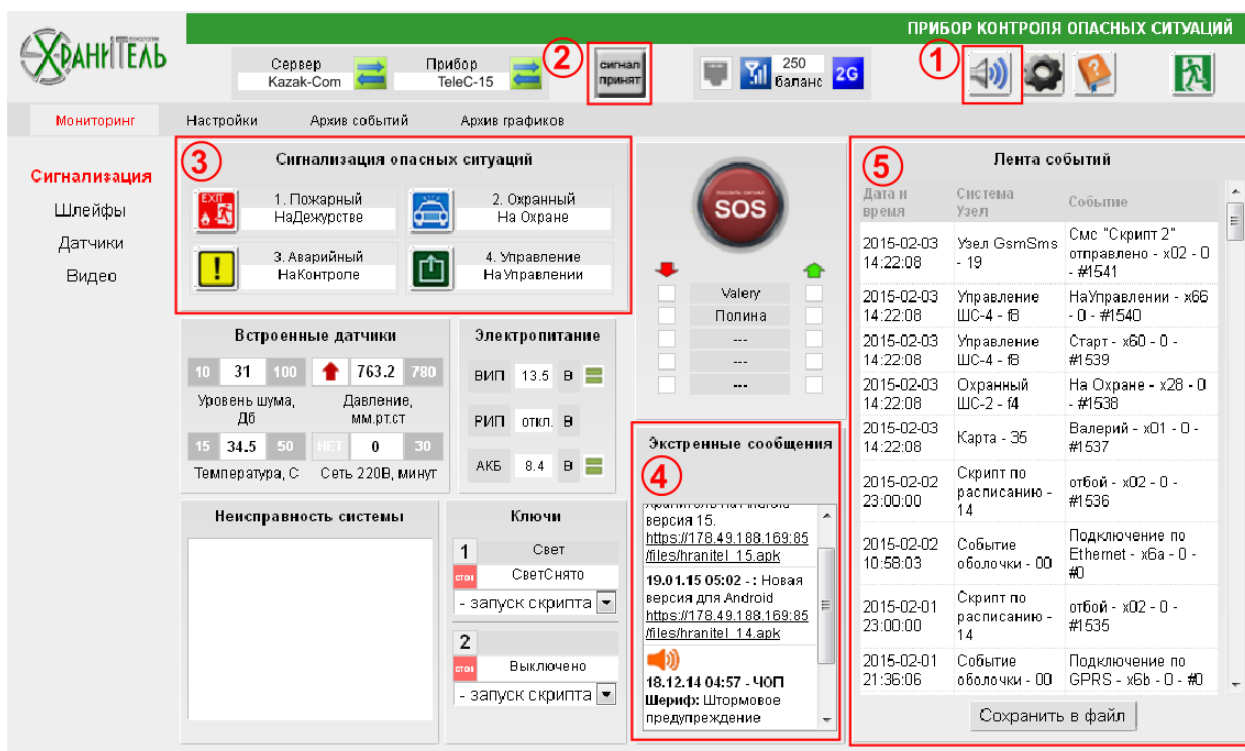
**Абонент-ГХ** – это физическое или юридическое лицо, зарегистрированное у провайдера-ГХ и которое непосредственно пользуется услугами системы мониторинга и оповещения ГрадоХранитель из списка услуг, определяемых и тарифицируемых провайдером. Каждому абоненту провайдер на своем сайте создает «Личный кабинет», в котором предоставляет список услуг на выбор абонента.

Программная WEB-оболочка «ГХ-Абонент», позволяет удаленно получать полную информацию о состоянии всех узлов прибора, а также управлять ими и настраивать их.



Для того чтобы использовать WEB-оболочку «ГХ-абонент», необходимо набрать в адресной строке браузера адреса ЦОДа-ГХ и авторизоваться. Реквизиты для первоначальной авторизации (логин и пароль) выдает провайдер-ГХ. Пользователь может самостоятельно изменить пароль в разделе настроек. При правильном вводе реквизитов появится web-оболочка с открытым окном раздела «Мониторинг»

на странице «Сигнализация». Для первоначальной работы пользователю достаточно управления панелями, выделенными на рисунке красными рамками:



## Звуковые сигналы оболочки



Включено



Выключено

**1) Кнопка «Отключение звука»** позволяет пользователю отключать звук, сохраняя при этом тревожное состояние оболочки:

## События в системе, требующие подтверждения



Новые события  
Отсутствуют

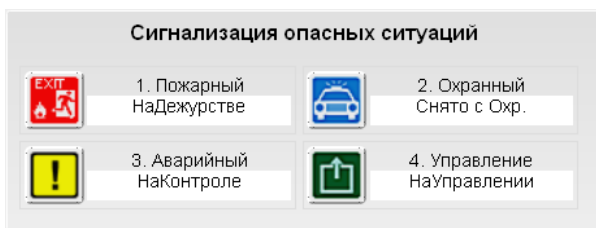


Тревожное  
событие



Неисправность  
в системе

**2) Кнопка «Подтверждение»** является иконкой, информирующей о наступлении новых тревожных событий в системе. В зависимости от типа события, иконка меняет свой цвет и текст. Активизация иконки сопровождается звуковым сигналом в оболочке и добавлением данного события в панель «Лента событий».



3) **Панель управления подсистемами** сигнализации предоставляет пользователю информацию о текущем состоянии подсистем тревожной сигнализации и дает возможность управлять ими. В панели отображены состояния всех четырех подсистем в виде иконок

**Номер подсистемы** является порядковым номером и не изменяется.

ром и не изменяется.

**Тип подсистемы** назначается пользователем в разделе настроек. За любым номером подсистемы может закрепляться любой из типов подсистем: Пожарная, Охранная, Аварийная, Управления.

**Текущее состояние** подсистемы появляется в окошке. Набор состояний для каждого типа подсистемы индивидуальный и зависит от выбранной пользователем тактики проводного шлейфа [Шлейфы ХИТ-Тактики2.pdf](#) или беспроводного детектора в разделе настроек.



**Иконки шлейфов** выполнены в виде пиктограмм, которые в зависимости от текущего состояния меняют свой вид. Кликнув на иконку, пользователь может перевести любой шлейф в следующие состояния:

- Выключить шлейф;
- Включить шлейф.

В охранном шлейфе пользователь может также поставить на охрану и снять с охраны.

**При срабатывании любого шлейфа:**



Мигает соответствующая иконка сработавшего шлейфа. В окошке состояния шлейфа появляется название тревожного состояния.



Кнопка «Подтверждение» меняет свой цвет на мигающий красный, появится надпись «Тревога»

2014-05-20 16:19:58	Пожарный ШС-1	Надежурстве
2014-05-20 16:20:16	Пожарный ШС-1	Пожар 1

Появление тревожного события сопровождается звуком и появлением новой строки в ленте событий.

**Действия пользователя:**

- Подтвердить получение тревожного события, кликнув кнопку «Подтверждение». При этом звук прекращается (если нет других тревожных событий) и кнопка переходит в исходное состояние
- Выключить сработавший шлейф, кликнув соответствующую иконку.
- Звук оболочки можно выключить в любой момент нажатием кнопки «Отключение звука»



4) **Панель экстренных сообщений** содержит текстовые и речевые сообщения от экстренных служб. Для прослушивания речевых сообщений следует нажать на символ динамика.

5) **Панель «Лента событий»** содержит полный список всех событий, происходивших в системе с указанием времени, узла и вида события. Цветом фона строки выделяются тревожные события и системные неисправности:

Лента событий		
2014-05-19 09:35:49	Ключ 2	Норма
2014-05-19 09:35:49	Тампер	Корпус вскрыт

Для более детального ознакомления с программной оболочкой необходимо обратиться к встроенной справочной системе, нажатием кнопки «Справка».

